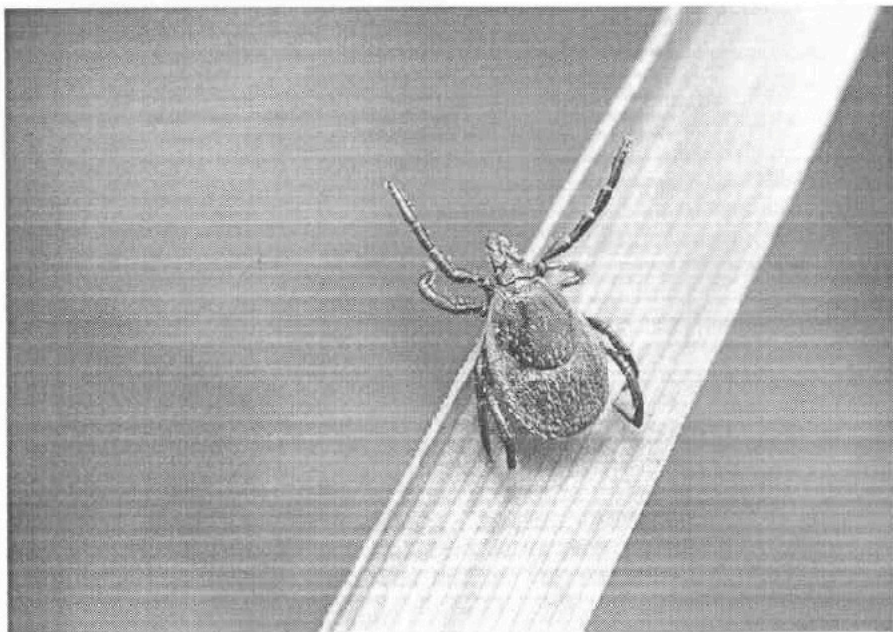


ОБЕРЕЖНО, ХВОРОБА ЛАЙМА!



Хвороба Лайма (кліщовий іксодовий бореліоз, лайм-бореліоз) – інфекційне природно-вогнищеве захворювання, збудником якого є мікроорганізми роду Борелія, які передаються при укусах іксодовими кліщами, вражає нервову систему людини, серце, опорно-руховий апарат і шкіру. Зараження відбувається при укусі хворих кліщів, а також при попаданні випорожнень кліща на шкіру, з наступним їх втиранням при розчісуваннях (контамінація). У разі розриву кліща, при неправильному його видаленні, збудник може потрапити в рану. Можливе зараження при вживанні сирого козиного або коров'ячого молока інфікованих тварин.

Сезонна активність кліщів спостерігається з березня по листопад, має два виражених піки активності: у квітні-травні та у серпні-вересні.

Інкубаційний період (період з моменту зараження збудником до появи перших клінічних ознак) триває від 2 до 30 днів, у середньому 14 днів.

Першим проявом хвороби Лайма є почервоніння на місці присмоктування кліща, головний біль, затверділість м'язів шиї, ломота у всьому тілі і млявість. Якщо не провести лікування на ранній стадії, хвороба може призвести до ураження різних органів: шкіри, суглобів, м'язів, нервової і серцево-судинної системи, та навіть до інвалідності. Ризик зараження залежить від тривалості присмоктування кліща: протягом доби вірогідність інфікування досить мала, а в кінці третьої доби наближається до 100%.

З метою профілактики зараження хворобою Лайма Кропивницьке міське управління Головного управління Держпродспоживслужби в Кіровоградській області пропонує:

- при відвідуванні місць де можуть бути кліщі одягати щільно прилягаючий одяг до тіла, бажано світлий, на довгий рукав, одягати закрите взуття та покривати голову;
- кожні 2 години прогулянки оглядайте себе і своїх супутників, аби виявити кліщів. Особливо ретельно обстежте ділянки тіла, покриті волоссям.
- місце для привалів на природі звільніть від сухої трави, гілок, хмизу в радіусі 20-25 м.
- повернувшись додому, відразу змініть і ретельно огляньте одяг, виперіть та випрасуйте його. Якщо разом з вами на природі перебувала тварина, її теж потрібно оглянути до того, як впустити в квартиру.
- використовуйте для захисту від кліщів препарати, що містять репеленти.
- якщо кліщ присмоктався зверніться до найближчого лікувального закладу для надання кваліфікованої медичної допомоги фахівцем. При відсутності такої можливості видалення провести самостійно. Після видалення місце присмоктування необхідно протерти антисептичним засобом (розчином йоду, спиртом). Видаленого кліща необхідно доставити на контроль до лабораторії ДУ «Кіровоградський обласний лабораторний центр МОЗ України»;
- в разі появи «мігруючої еритеми», терміново звернутися до лікаря, незалежно від самопочуття. Своєчасна терапія антибіотиками по необхідній процедурі може попередити розвиток захворювання;
- **Суб'єктам господарювання** необхідно утримувати земельні ділянки та прилеглі території в належному санітарному стані, вчасно скошувати траву, обрізати кущі.

Також, пам'ятайте, що не можна:

Прикладати до місця укусу різні компреси, рідкі рідини (спирт, олію та інші). Припикати кліща, тиеснути на нього та брати голими пальцями.

Бережіть своє здоров'я та здоров'я Ваших близьких.