

62 / 2017



У К Р А Ї Н А

КІРОВОГРАДСЬКА МІСЬКА РАДА
Управління містобудування та архітектури

25006, м. Кропивницький, вул. Тараса Карпи, 68, тел. (0522)22-86-78, факс 22-47-35

МІСТОБУДІВНІ УМОВИ ТА ОБМЕЖЕННЯ
забудови земельної ділянки

Об'єкт: Реконструкція автозаправної станції з влаштуванням АГЗП
по вул. Кропивницького, 183 в м. Кропивницькому
Кіровоградської області

Замовник : Публічне акціонерне товариство
«Концерн Галнафтогаз»

м. Кропивницький

Затверджено
Наказ управління містобудування
та архітектури Кіровоградської
(найменування уповноваженого
міської ради
органу містобудування та архітектури)
від «15» вересня 2017 року № 40

Містобудівні умови та обмеження
для проектування об'єкта будівництва
від 15.09 2017р. № 5560

Реконструкція автозаправної станції з влаштуванням АГЗП
по вул. Кропивницького, 183 в м. Кропивницькому
Кіровоградської області

1. Загальні дані:

1. Реконструкція автозаправної станції з влаштуванням АГЗП по
вул. Кропивницького, 183 в м. Кропивницькому Кіровоградської області.
(вид будівництва, адреса або місцезнаходження земельної ділянки)
2. Публічне акціонерне товариство «Концерн Галнафтогаз»
юридична адреса: м. Львів, вул. Пластова, 1, р/р 2600115872 в Львівській
ОД ВАТ «Райффайзен Банк Аваль», МФО 325570, Код ЄДРПОУ 31729918
(інформація про замовника)
3. Згідно з Генеральним планом міста Кропивницького, містобудівною
документацією – Планом зонування (Зонінг) території м. Кропивницького,
затвердженого рішенням Кіровоградської міської ради від 17 вересня
2013 року № 2456, земельна ділянка площею 0,2146 га, що відведена для
розміщення автозаправної станції, яка знаходиться в користуванні у ПАТ
«Концерн Галнафтогаз» згідно з договором оренди земельної ділянки
від 06.04.2015р. № 55, витяг з Державного реєстру речових прав на нерухоме
майно про реєстрацію іншого речового права від 08.04.2015р. № 36086708,
витяг з Державного земельного кадастру про земельну ділянку
від 22.08.2017р. № НВ-3504727352017 (кадастровий номер земельної ділянки
3510100000:38:322:0019), відноситься частково: до зони ТР-3. Зона СТО,
АЗС, автопарків, гаражів, автостоянок. Переважні види забудови земельних
ділянок у тому числі АЗС;
частково в межах автодороги (проект. розширення вул. Кропивницького).
В межах відведення автодороги вул. Кропивницького (в місці розміщення
АЗС, будь-які будівлі та споруди відсутні). У зв'язку з вищепереліченим
земельна ділянка відповідає містобудівній документації, а саме Зонінгу.

1. Містобудівні умови та обмеження

1. Відповідно до містобудівного розрахунку з техніко-економічними
показниками об'єкта будівництва, який розроблений ПП «Буд-Арт» (шифр
7417-МР), максимальна висота комплексу будівель автозаправної станції –

один поверх, не вище 12,0м, висота навісу над паливно-роздавальними колонками – 6,0м

(граничнодопустима висотність будинків, будівель та споруд у метрах)

2. Максимально допустимий відсоток забудови становить до 50%.

(максимально допустимий відсоток забудови земельної ділянки)

3. Не враховується

(максимальна допустима щільність населення в межах житлової забудови відповідної житлової одиниці (кварталу, мікрорайону)

4. Згідно з містобудівним розрахунком, з техніко-економічними показниками об'єкта будівництва, який розроблений ПП «Буд-Арт» (шифр 7417-МР) відстань від комплексу будівель до червоної лінії, лінії регулювання забудови вул.Кропивницького прийняти не менше 6,0м. Відстань від комплексу будівель та споруд автозаправної станції до існуючих будівель та споруд прийняти проектом відповідно до ДБН 360-92**.

Згідно з ДБН В.2.3-5-2001 «Споруди транспорту. Вулиці та дороги населених пунктів» та затвердженою містобудівною документацією.

(мінімально допустимі відстані від об'єкта, що проектується, до червоних ліній, ліній регулювання забудови, існуючих будинків та споруд)

5. Не встановлюються

(планувальні обмеження (охоронні зони пам'яток культурної спадщини, межі історичних ареалів, зони регулювання забудови, зони охоронюваного ландшафту, зони охорони археологічного культурного шару, в межах яких діє спеціальний режим використання, охоронні зони об'єктів природно-заповідного фонду, прибережні захисні смуги, зони санітарної охорони)

6. Відповідно до вимог ДБН В.2.5-39:2008 «Інженерне обладнання будинків і споруд». Згідно даних геодезичної зйомки з планшетів УМА уздовж вул. Кропивницького в межах відведення земельної ділянки розташовані каналізаційні, водопровідна мережі. Уточнити геодезичну зйомку на місцевості. Відстань від зазначених інженерних мереж до комплексу будівель та споруд автозаправної станції не менше 3,5м.

Проектування здійснювати на матеріалах інженерно-геологічних вишукувань М 1:500. Після введення в експлуатацію об'єкта містобудування передати виконавчу зйомку відкорегованих інженерних мереж до відділу планування та містобудівного кадастру управління містобудування та архітектури Кіровоградської міської ради.

(охоронні зони об'єктів транспорту, зв'язку, інженерних комунікацій, відстані від об'єкта, що проектується до існуючих інженерних мереж)

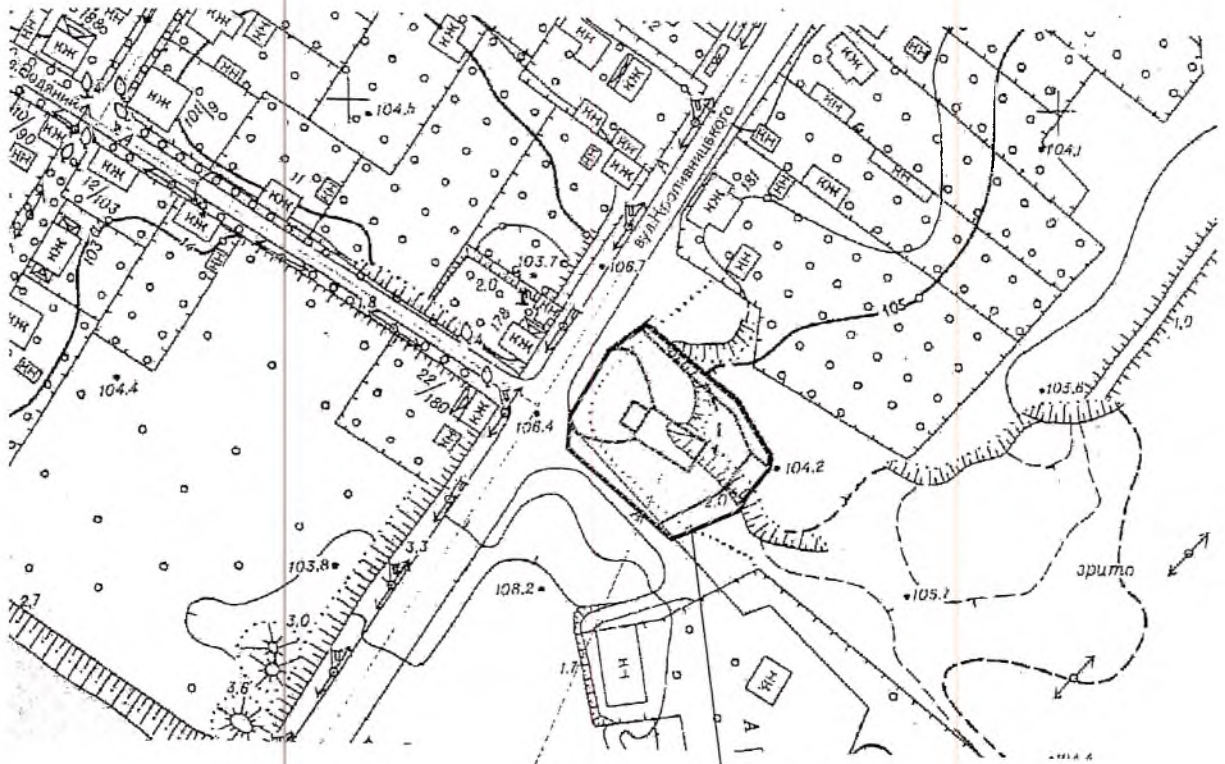
Начальник управління-
головний архітектор міста
(уповноважена особа відповідного
уповноваженого органу
містобудування та архітектури)



В.Мездрін

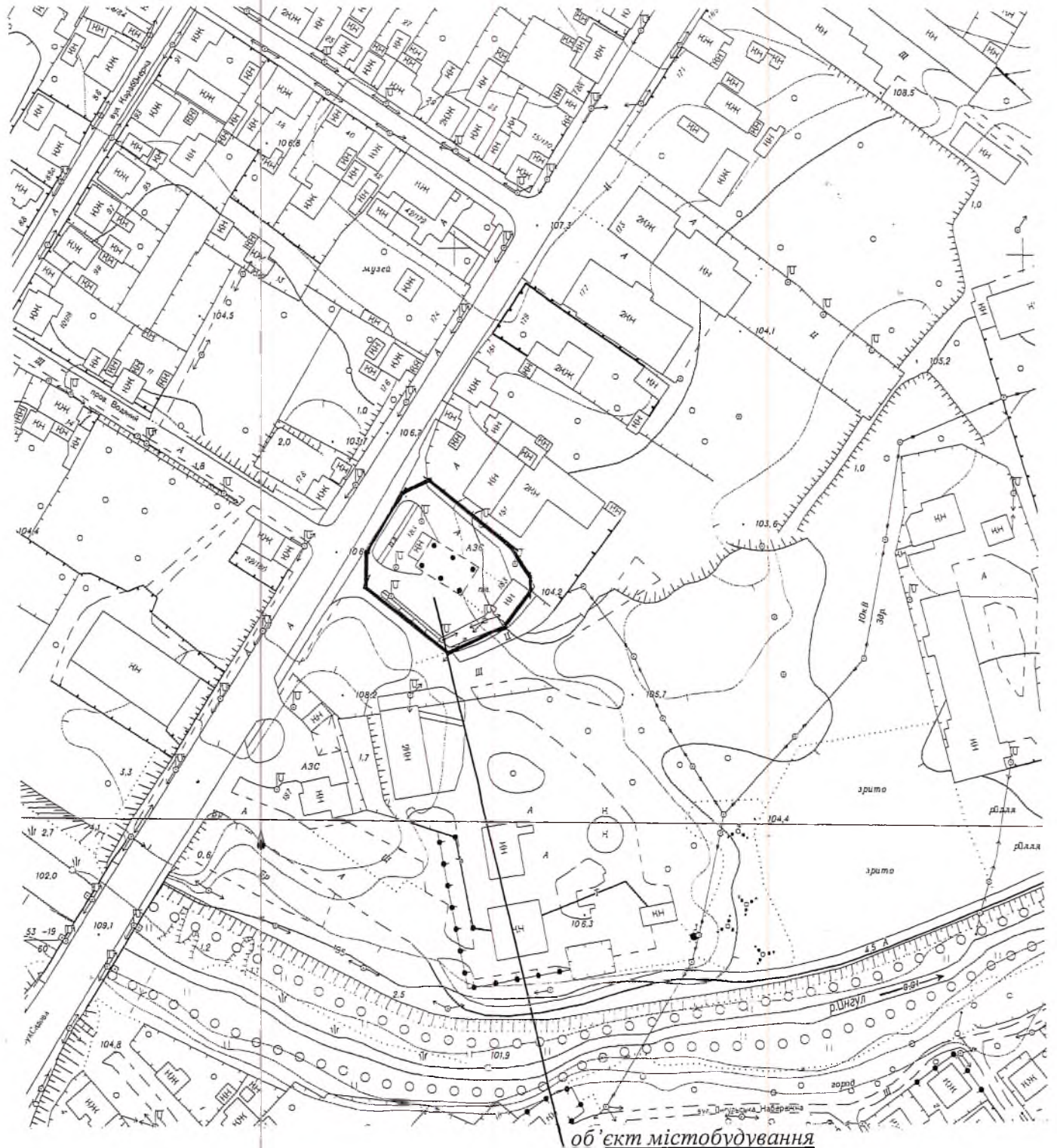
Ситуаційний план (наданий замовником)

М 1: 2000



Ділянка реконструкції АЗС
з влаштуванням АГЗП

Викопіювання з топографо-геодезичної підоснови
М 1: 2000



Графічна частина містобудівних умов та обмежень забудови земельної ділянки: «Реконструкція автозаправної станції з влаштуванням АГЗП по вул. Кропивницького, 183 в м. Кропивницькому Кіровоградської області»

Підготував

Головний спеціаліст

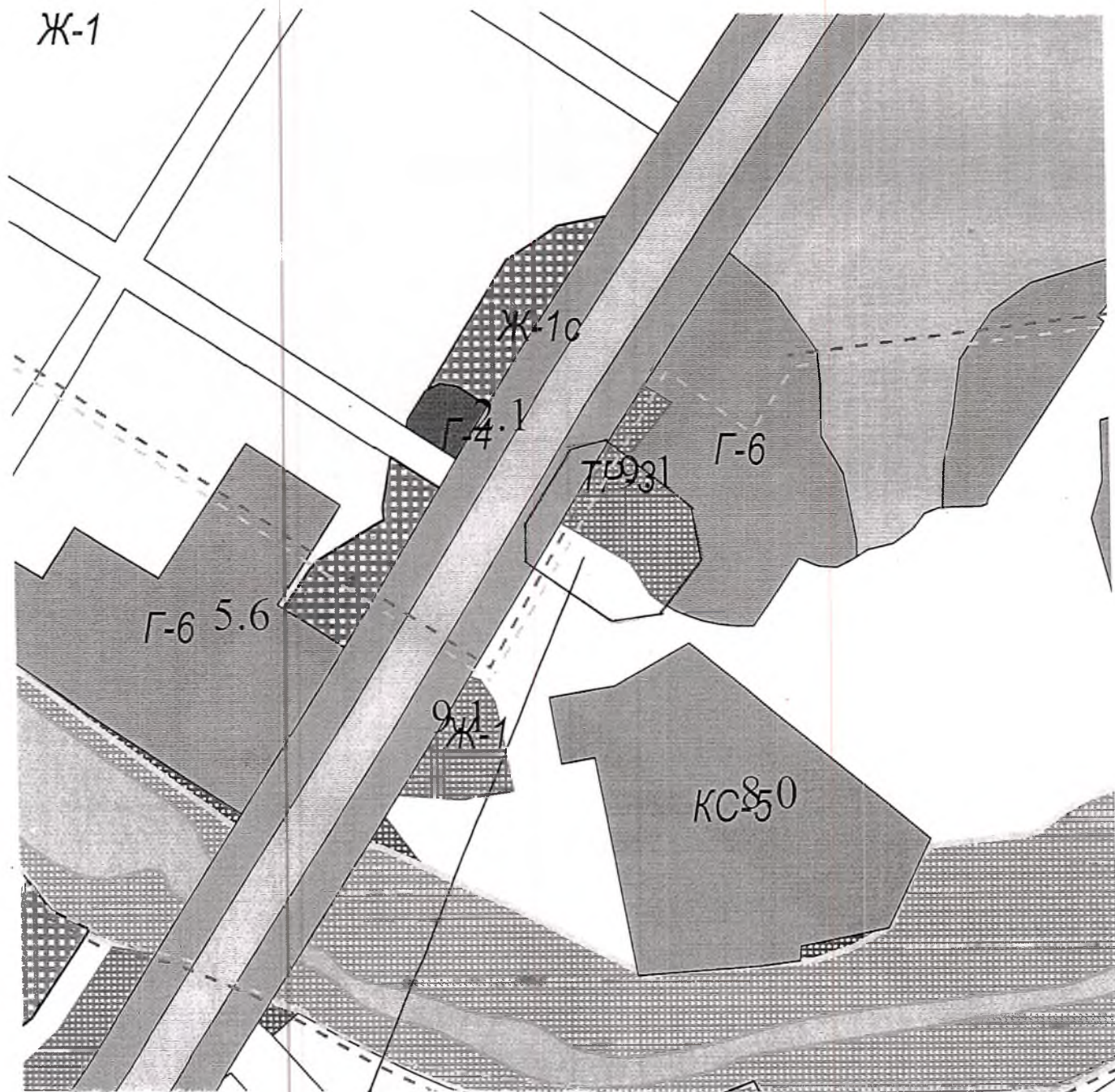
відділу планування та

містобудівного кадастру

І Жарова

Викопіювання з містобудівної документації
План зонування (Зонінг) м. Кропивницького,
який затверджено рішенням Кіровоградської міської ради
від 17 вересня 2013 року № 2456

М 1: 2000



місце розміщення об'єкта будівництва

Графічна частина містобудівних умов та обмежень забудови земельної ділянки: «Реконструкція автозаправної станції з влаштуванням АГЗП по вул. Кропивницького, 183 в м. Кропивницькому Кіровоградської області»

Підготував

Головний спеціаліст

відділу планування та

містобудівного кадастру

І Жарова



У К Р А Ї Н А

КІРОВОГРАДСЬКА МІСЬКА РАДА

Управління містобудування та архітектури

25006, м. Кропивницький, вул. Тараса Карпи, 68, тел. 22-86-78, факс 22-47-35, arkh@krmr.gov.ua

НАКАЗ

від 15 вересня 2017р

№ 40

Про затвердження містобудівних умов та обмежень для проектування об'єкта будівництва

Відповідно до частини 7 статті 29 Закону України «Про регулювання містобудівною діяльністю» із змінами №1817-VIII від 17 січня 2017року, наказу Міністерства регіонального розвитку, будівництва та житлового-комунального господарства України від 31.05.2017р. № 135

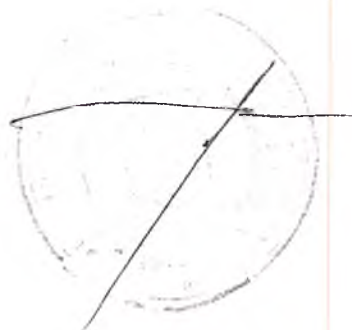
НАКАЗУЮ

1. Затвердити містобудівні умови та обмеження для проектування об'єкта будівництва на Реконструкція автозаправної станції з влаштуванням АГЗП по вул. Кропивницького, 183 в м. Кропивницькому Кіровоградської області.

2. Відповідальному працівнику внести відомості про надані містобудівні умови та обмеження до Реєстру містобудівних умов та обмежень не пізніше п'яти робочих днів з дати видання цього наказу та оприлюднити на офіційному веб - сайті Кіровоградської міської ради.

3. Контроль за виконанням наказу залишаю за собою.

Начальник управління —
головний архітектор



В.Мездрін